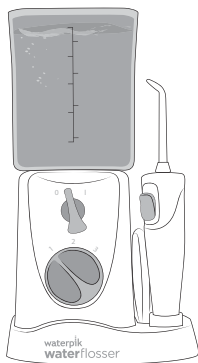


Instrucțiuni de utilizare

**Waterpik®
NANO
WP WF-310EU NANO COUNTERTOP 4PK**



MĂSURI IMPORTANTE DE SIGURANȚĂ

CITIȚI CU ATENȚIE ACESTE INSTRUCȚIUNI ÎNAINTE DE UTILIZARE

Acest produs este destinat exclusiv uzului casnic. Când utilizați produse electrice, în special în prezența copiilor, trebuie respectate întotdeauna măsurile de siguranță de bază:

ATENȚIE:

- Pentru a reduce riscul de electrocutare:**
- Nu manipulați ștecherul sau încărcătorul cu mâinile ude.
 - Nu utilizați acest produs în timp ce faceți baie.
 - Nu introduceți încărcătorul în apă sau alte lichide și nu-l scăpați în apă.
 - Nu așezați și nu depozitați acest produs într-un loc de unde poate cădea sau poate fi tras în cadă sau chiuvetă.
 - Nu întindeți mâna după acest produs dacă a căzut în apă.
 - Deconectați imediat de la priză.
 - Verificați dacă există deteriorări ale cablului de încărcare înainte de prima utilizare și pe întreaga durată de viață a produsului.

AVERTIZARE

Pentru a reduce riscul de arsuri, electrocutare, incendiu sau vătămare corporală:

- Acest aparat nu este destinat utilizării de către persoane (inclusiv copii) cu capacități fizice, senzoriale sau mentale reduse, ori cu lipsă de experiență și cunoștințe, decât dacă au fost supravegheate sau instruite cu privire la utilizarea aparatului de către o persoană responsabilă pentru siguranța lor.
- Copiii trebuie supravegheați pentru a vă asigura că nu se joacă cu aparatul.
- Folosiți acest produs doar în scopul pentru care a fost conceput, conform descrierii din acest Manual de Instrucțiuni sau conform recomandărilor medicului stomatolog.
- Nu utilizați acest produs dacă are cablul sau alimentatorul extern deteriorate, nu funcționează corespunzător, a fost scăpat, deteriorat sau submersat în lichid.
- Nu conectați acest dispozitiv la un sistem de tensiune diferit de cel specificat pe dispozitiv sau pe adaptorul de alimentare extern.
- Țineți cablul electric departe de suprafețele încălzite.
- Când deconectați adaptorul de alimentare, trageți de adaptor, nu de cablu.

- Nu introduceți și nu lăsați să pătrundă obiecte străine în orice deschidere sau furtun.
- Nu utilizați aparatul în aer liber sau în locuri în care se folosesc produse cu aerosoli (spray) sau unde se administrează oxigen.
- Scoateți rezervorul dușului bucal pentru a-l umple.
- Umpleți rezervorul doar cu **apă caldută** sau soluții recomandate de medicul stomatolog.
- Utilizați doar accesoriile recomandate de Water Pik, Inc., așa cum sunt menționate în acest manual de instrucțiuni.
- Cablul de alimentare și adaptorul extern nu pot fi înlocuite. Dacă acestea sunt deteriorate, aparatul trebuie eliminat conform indicațiilor.
- Nu utilizați iod, soluție salină sau uleiuri esențiale concentrate insolubile în apă în rezervorul acestui produs. Utilizarea acestor substanțe poate reduce performanța aparatului și scurta durata sa de viață și va anula garanția.

1

2

3

1.4 REGULI IMPORTANTE DE SIGURANȚĂ

- Nu direcționați jetul de apă sub limbă, în ureche, nas sau alte zone delicate. Acest aparat este capabil să producă presiuni care pot provoca daune serioase în aceste zone. Amoeba potențial mortală, Naegleria Fowleri, poate fi prezentă în unele ape de la robinet sau în apa de fântână neclorinată și poate fi fatală dacă este direcționată în nas sau urechi.
- Dacă urmați un tratament cu antibiotice, în special antibiotice înainte de proceduri stomatologice, trebuie să consultați stomatologul înainte de a utiliza acest aparat sau orice alt dispozitiv de igienă orală.
- Îndepărtați orice bijuterie orală sau dentară înainte de utilizarea acestui produs.
- Nu utilizați aparatul dacă aveți o rană deschisă pe limbă sau oriunde altundeva în cavitatea orală.

1.5 REGULI IMPORTANTE DE SIGURANȚĂ

- Dacă vârful Pik Pocket™ (nu este inclus în toate modelele) se desprinde de pe tija de susținere din orice motiv, aruncați atât vârful, cât și tija și înlocuiți-le cu un nou vârf Pik Pocket™.
- Acest produs nu conține componente electrice reparabile de către utilizator și nu necesită întreținere. Nu încercați să deschideți produsul.
- Acest produs respectă standardele de siguranță pentru dispozitive electromagnetice. Dacă aveți un stimulator cardiac (pacemaker) sau alt dispozitiv implantat care conține magneți sau componente electronice, consultați medicul sau producătorul dispozitivului înainte de a utiliza aparatul.
- Conformitate cu cerințele EU EcoDesign (Reg. (UE) 2023/826).
- Consum de energie în modul Oprit: 0,1 W.

NOTĂ: Unitatea se va opri automat după 5 minute de utilizare continuă.

NU ARUNCAȚI ACESTE INSTRUCȚIUNI

4

5

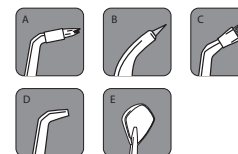
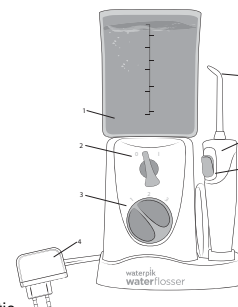
2. DESCRIEREA PRODUSULUI

1. Rezervor
2. Buton pornire ON/OFF
3. Buton de reglare a presiunii
4. Sursă externă de alimentare
5. Vârf
6. Mâner
7. Buton de înlocuire a vârfului

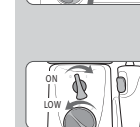
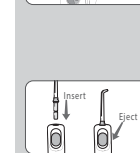
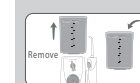
- A. Capătul Ortodontic***
Aparat dentar/Utilizare generală
- B. Capătul Pik Pocket™***
Punși parodontale/Leziuni de furcație
- C. Capătul Plaque Seeker™***
Implanturi/Coroane/Punși/Retainere
- D. Capătul Precision (Classic Jet)****
Utilizare generală
- E. Capătul curățător pentru limbă****
Curățarea limbii pentru o respirație proaspătă

*Înlocuiți la fiecare 3 luni

**Înlocuiți la fiecare 6 luni



3.1 ÎNCEPEREA UTILIZĂRII



Pornirea aparatului

Conectați cablul de alimentare extern la o priză.

Pregătirea rezervorului

Îndepărtați rezervorul și umpleți-l cu apă caldută. Puneți rezervorul înapoi pe baza aparatului și apăsați ferm.

Insertia și îndepărtarea capetelor

Introduceți capătul în centrul mânerului dușului bucal, apăsând ferm până când acesta face clic și se fixează în poziție. Inelul colorat va fi la nivelul cu partea superioară a mânerului dacă vârful este blocat corect. Pentru a scoate capătul din mâner, apăsați butonul de ejectare a capătului de pe mâner.

Înainte de prima utilizare

Setați butonul de reglare a presiunii de pe bază la nivelul ridicat (setarea de presiune nr. 3), îndreptați mânerul și capătul spre chiuvetă. Porniți aparatul (I) până când apa începe să curgă din capăt. Opriți aparatul (O).

Ajustarea setării de putere

Rotiți butonul de reglare a presiunii de pe baza aparatului la cea mai mică setare (setarea de presiune nr. 1 pentru prima utilizare). Creșteți treptat presiunea în timp până la nivelul preferat – sau conform recomandărilor medicului stomatolog.

7

6

Întotdeauna introduceți vârful dușului bucal în cavitatea orală înainte de a porni aparatul (I). Aplecați-vă deasupra chiuvetei și închideți ușor buzele, suficient cât să preveniți stropirea, dar să permiteți apei să curgă din gură în chiuvetă. Porniți aparatul (I). Când ați terminat, opriți aparatul (O).

Tehnică recomandată

Aplecați-vă cât mai jos deasupra chiuvetei și introduceți capătul în cavitatea orală. Direcționați jetul de apă la un unghi de 90 de grade față de linia gingivală. Pentru rezultate optime, începeți cu dinții din spate și avansați spre dinții din față. Glisați vârful de-a lungul liniei gingivale și faceți o scurtă pauză între fiecare doi dinți. Continuați până când ați curățat partea interioară și exterioră a dinților de sus și de jos. Închideți ușor buzele pentru a evita stropirea, dar permiteți apei să curgă liber din gură în chiuvetă.

SFAT: Pentru a reduce stropirea suprafețelor, priviți spre chiuvetă și nu spre oglindă atunci când realizați rutina de curățare cu dușul bucal.

8

La finalizarea utilizării

Oprii aparatul (O). Goliți orice lichid rămas în rezervor. Deconectați aparatul de la priză.

NOTĂ: Dacă ați folosit apă de gură sau o altă soluție în afară de apă caldută, consultați secțiunea Utilizarea apei de gură sau a altor soluții.

NOTĂ: Nu toate capetele sau geanta de transport sunt incluse în toate modelele.

UTILIZAREA CAPETELOR SPECIALE

Capătul Pik Pocket™

Este conceput special pentru a direcționa apă sau soluții antibacteriene adânc în pungile parodontale. Pentru utilizare: setați aparatul la cea mai joasă presiune. Așezați vârful capătului la un unghi de 45 de grade față de dinte și introduceți-l cu grijă sub linia gingivală, în punga parodontală. Porniți aparatul și continuați de-a lungul liniei gingivale.

Capătul ortodontic

Pentru utilizarea capătului ortodontic: glisați ușor vârful de-a lungul liniei gingivale, făcând o scurtă pauză pentru a peria ușor zona dintre dinți și în jurul fiecărui bracket ortodontic, înainte de a trece la dintele următor.

9



Capătul pentru curățarea limbii

Pentru utilizarea vârfului pentru limbă: setați aparatul la cea mai joasă presiune, așezați-l în centrul limbii, aproximativ la jumătatea distanței dintre gât și vârful limbii, și porniți irigatorul. Trageți ușor capătul spre vârful limbii, aplicând o presiune ușoară. Puteți crește presiunea în funcție de preferințe.

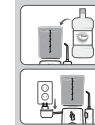


Capătul Plaque Seeker™

Pentru utilizarea vârfului Plaque Seeker™: așezați vârful aproape de dinți, astfel încât perile să atingă ușor suprafața dentară. Glisați vârful ușor de-a lungul liniei gingivale, oprindu-vă scurt între dinți pentru a peria delicat și a permite apei să pătrundă între dinți.



10



Utilizarea apei de gură și a altor soluții

În cazuri excepționale și doar la recomandarea medicului stomatolog, dușul bucal poate fi utilizat cu apă de gură sau soluții antibacteriene. Pentru a vă asigura că nu se anulează garanția produsului, este absolut necesar să urmați pașii de curățare a aparatului după fiecare utilizare a aparatului cu soluțiile respective. După utilizarea oricărei soluții speciale, clătiți aparatul pentru a preveni înfundarea, umplând complet rezervorul cu apă caldută și punând aparatul în funcțiune cu capătul îndreptat spre chiuvetă. Repetați procesul de 2-3 ori pentru a vă asigura că aparatul este curat și nu există depuneri ale substanțelor folosite.

Nerespectarea acestui pas atrage anularea garanției. Utilizarea unor soluții insolubile în apă atrage anularea garanției.

Curățare

Nu scufundați niciodată aparatul în apă. Înainte de curățare, deconectați-l de la priză. Curățați produsul când este necesar, folosind o cârpă moale și un detergent delicat, non-abraziv, pentru a șterge exteriorul. Rezervorul de apă este detașabil pentru o curățare ușoară. Poate fi spălat în mașina de spălat vase pe raftul superior, fără ciclul de încălzire. Se recomandă ca rezervorul să fie îndepărtat și curățat săptămânal.

NOTĂ: Îndepărtați supapa rezervorului apăsând în sus din partea de jos a rezervorului înainte de a-l pune în mașina de spălat vase.

11

Îndepărtarea depunerilor de calcar / Curățare generală

Depunerile de calcar se pot acumula în aparat, în funcție de conținutul mineral al apei folosite. Dacă nu sunt îndepărtate, acestea pot afecta performanța aparatului.

Curățarea părților interne:

Adăugați în rezervor o parte oțet alb și două părți apă caldă. Îndreptați mânerul și vârful spre chiuvetă. Porniți aparatul și lăsați-l să funcționeze până când rezervorul se golește. Clătiți repetând procesul cu un rezervor plin cu apă caldă curată. Acest proces trebuie realizat la fiecare 1 până la 3 luni pentru a asigura performanța optimă.

Scurgeri

Dacă există scurgeri cauzate de un furtun deteriorat, furtunuri și mâner de înlocuire sunt disponibile prin distribuitorul local.

Notă: Asigurați-vă că nu păstrați apă rămasă în rezervor – acest lucru poate provoca scurgeri.

12

Întreținere și service

Dușurile bucale Waterpik® nu conțin componente electrice care pot fi reparate de către consumator și nu necesită întreținere de rutină. Pentru toate nevoile dumneavoastră de service, accesați www.dentamericadistribution.ro. De asemenea, puteți suna la numărul de asistență pentru clienți la +40 769 059 907. Pentru eficiență, este util să aveți la îndemână numerele de serie și de model. Aceste numere se află pe partea inferioară a unității. Încă aveți întrebări? Accesați www.waterpik.com. Pentru întrebări sau probleme, vă rugăm să sunați la centrul de asistență pentru clienți înainte de a returna produsul. Vă rugăm să nu trimiteți unitatea la adresa Water Pik, Inc., deoarece acest lucru poate cauza întârzieri lungi. Este util să țineți cont și să comunicați numerele de serie și de model în toată corespondența. Water Pik, Inc. garantează pentru o perioadă de 2 ani de la data achiziției cumpărătorului inițial al acestui produs nou faptul că aparatul nu prezintă defecte materiale și de fabricație. Consumatorul va fi obligat să prezinte chitanța originală de cumpărare ca dovadă a datei achiziției și, dacă i se solicită, întreg produsul, pentru a susține o cerere de garanție. Produsul va fi înlocuit cu condiția ca acesta să nu fi fost utilizat în mod abuziv sau greșit, să nu fi fost modificat sau deteriorat după cumpărare, să fi fost utilizat conform instrucțiunilor și să fi fost utilizat numai cu accesoriile sau piesele consumabile aprobate de Water Pik, Inc. Această garanție limitată exclude accesoriile sau piesele consumabile, cum ar fi capetele, bateriile etc.

13

Accesoriile de înlocuire pot fi achiziționate online de pe site-ul www.dentamericadistribution.ro, sau telefonic la +40 769 059 907.

Instalarea este responsabilitatea consumatorului și nu este acoperită de garanție. Această garanție limitată exclude accesoriile sau piesele consumabile, cum ar fi capetele, etc. **Utilizarea cu o tensiune necorespunzătoare va deteriora produsul și va anula garanția.**

Atenție: Acest produs se folosește exclusiv cu apă. Folosirea oricărui alt lichid și nerespectarea instrucțiunilor duce automat la pierderea garanției!

Pentru a beneficia de garanție, cumpărătorul are următoarele obligații:
-Să respecte condițiile enumerate mai sus și să folosească produsul conform instrucțiunilor de utilizare;
-Să păstreze produsul în bune condiții;
-Să utilizeze produsul doar cu apă, conform instrucțiunilor. Folosirea necorespunzătoare a altor lichide atrage pierderea garanției.

14

waterpik

Water Pik, Inc., a subsidiary of Church & Dwight Co., Inc.
1730 East Prospect Road
Fort Collins, CO 80553-0001 USA 1-800-525-2774
www.waterpik.com
www.dentamericadistribution.ro